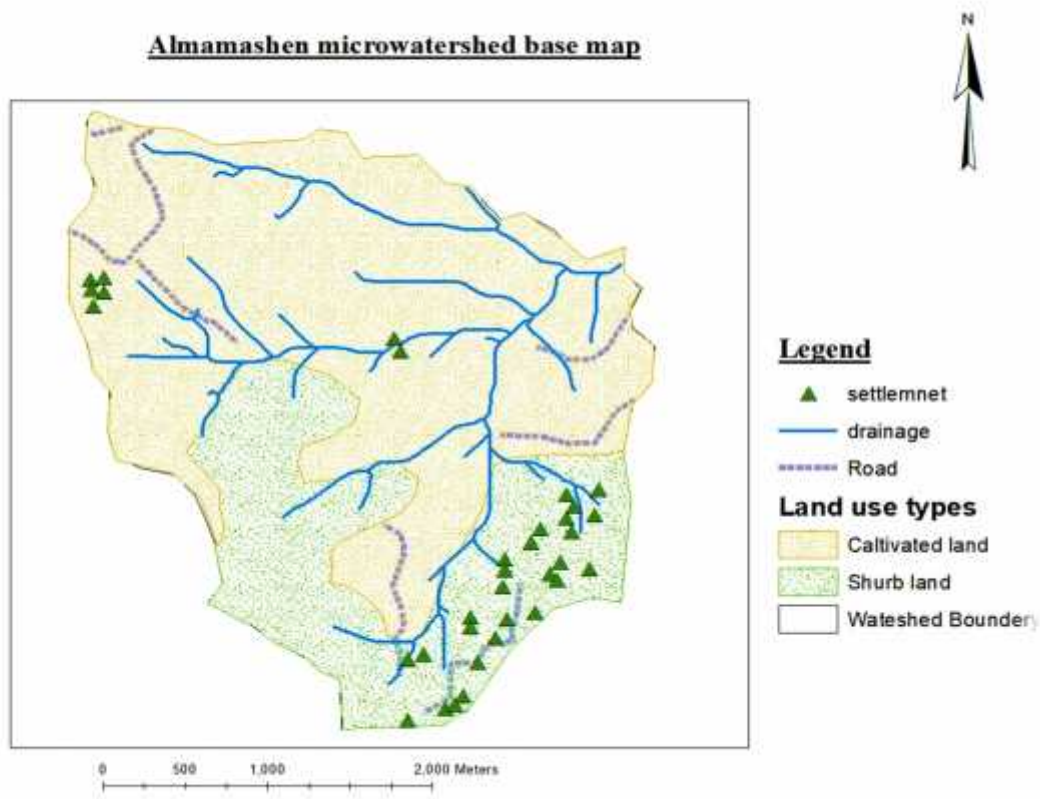


በደቡብ-ብ/ብ/ብ/ሕ/ክ/መንግስት በየም ልዩ ወረዳ ግብርና ጽ/ቤት

በዘላቂ መሬት አያያዝ ፕሮጀክት /SLMP/ የበጀት ድጋፍ እና በማህበረሰቡ ተሳትፎ በሾሽርና አልማማ ቀበሌ በአልማማ ሸን- ንዑስ ተፋሰስ ውስጥ በተሰራው ጤረጳዛማ እርከን በመጣው ለውጥና ውጤታማነት ዙሪያ የተቀመረ ምርጥ ተሞክሮ ዶክመንት



2015 ዓ/ም

- 1. መግቢያ1
- 2. የተሞክሮ ዓላማ.....4
- 3. የተሞክሮ ግብ4
- 4. የፕሮጀክቱ እንቅስቃሴ5
- 5. የፕሮጀክቱ ውጤት(Out comes)5
- 6. ዘርፈ ብዙ ጠቀሙታውና ዘለቀታው7
 - 6.1 ከኢኮኖሚያዊ ተቀምጦታው አንጻር.....7
 - 6.2 ከማህበራዊ ተቀምጦታው አንጻር.....7
 - 6.3 ከአካባቢያዊ ተቀምጦታውና ዘለቀታው አንጻር.....7
- 7. ተከናዎኛውን ማስፋፋት (Replicability).....7
- 8. መደምደምያና አስተያየት (Conclusion and Recommendation)7
 - 8.1 መደምደምያ(Conclusion).....7-8
 - 8.2 አስተያየት(Recommendation).....8-9

መግቢያ፡

ሀገራችን ኢትዮጵያ እየተገበረች ያለችሁ «በአየር ንብረት ለውጥ የማይበገር አረንጓዴ ኢኮኖሚ ግንባታ» ግስጋሴ ውስጥ የተፈጥሮ ሀብቶችን በመጠበቅ፣ በማንከባከብና ለማህበራዊና ኢኮኖሚያዊ ብልፅግና ጉልበት ሚና እንድናረጋግጥ ለማድረግ በመሬት አያያዝና አጠቃቀም ላይ መሠረት ያደረገ ልማት መተግበር አስፈላጊ ከመሆኑም አልፎ ወሳኝ ሆኖ ተገኝተዋል ። አስፈላጊና ወሳኝ የሆነበትም ምክንያት የአየር ንብረት ለውጡን እየተቋቋመ ምርት የማይሰጡ መሬቶች ምርት እንድሰጡ ማድረግ/ምርት ማሳደግና ጎርፍን በመከላከል የገፀና የክርስ ምድርን ውሃ በማበልፀግ የመስኖ ውሃ አማራጭ መፍጠር የሚያስችል በመሆኑ ነው። ከዚህ በመነሳት በአም ናዳ ወረዳ ከ 2006 ዓ/ም ጀምሮ በዘላቂ መሬት አያያዝ ፕሮጀክት/SLMP/ እና በህብረተሰቡ ተሳትፎ በግቤ ተፋሰስ ውስጥ ያሉ ስድስት ቀበሌዎች ማለትም በከርዋ፣ በጎሩምና ሆንገሪ፣ በመላካ፣ በሼሞና መተሎ፣ በሾሽር አልማማና በከርዝደዮ ቀበሌዎች ከላይ ከተገለፀው ሐሳብ ጋር ተያያዥነት ያላቸው ሰፊ ሥራዎች ተሰርቶ አመርቂ ለውጦችን ለማየት ተችለዋል።

ከዚህ መነሻ ይህ ተሞክሮ በደቡብ ክልል በየም ልዩ ወረዳ በሾሽር አልማማ ቀበሌ ውስጥ የሚገኝ ሲሆን ከወረዳው ዋና ከተማ ሣጃ 34 ኪሎ ሜትር ላይ ስገኝ የተፋሰሱ ስፋት 637.14 ሄ/ር ሆኖ ከባህር ወለል በላይ ከ2939 እስከ 1630 ሜትር አማካይ የዝናብ መጠን ደጋማ አግሮኢኮሎጂ ክልል ውስጥ ይካተታል። ይህን አከባቢ ለየት የሚያደርገውና ተሞክሮ እንቅመር ግድ የሆነበት ምክንያት በጣም ተራራማ ፣ ወጣገባና ተዳፋታማነቱ ከ30% በላይ በሆነው ቦታ ላይ በተሰራው ጤረጳዛማ እርከን ሥራ ኢኮሎጂካዊ ፣ ኢኮኖሚያዊና ሁለንተናዊ ጠቀመታ ያላቸው ሥራዎች በመሠራታቸው ዘመናዊ የእንስሳት መኖ ፣ ተጨማሪ የእርሻ መሬትና የሰብል ምርት፣ የመስኖ ውሃ አማራጭ ለማግኘት በመቻሉ ነው።

በዚህ ንዑስ ውስጥ የሚገኙ አጠቃላይ ሕዝብ ብዛት ወንድ 457 ሴት 468 ድምር 925 ፣ የተፋሰሱ ተጠቃሚ ማህበረሰብ ብዛት ወንድ 321 ሴት 211 ድምር 531። ማህበረሰቡ ጠንካራ የተፋሰስ ተጠቃሚ ማህበር በማደራጀት እና በማህበራት መተዳደሪያ ደንብና መመሪያ መሠረት ተደራጅቶ በማልማት እየተጠቀሙ ይገኛሉ። የአከባቢዉ ማህበረሰብ ዋነኛው መተዳደሪያ በእርሻ ሥራ ሲሆን የሚመረቱ ዋና

ዋና ሰብሎች፡ ስንዴ፣ ገብስ፣ ምስር፣ እንሰት፣ እና ፍራፍሬ(አፕል) ናቸው። ህብረተሰቡ አዳድስ ተከኖሎጂዎችን የመቀበልና ተደራጅቶ በጋራ የመስራት ልምድ ያላቸው ናቸው። በዚህ ቀበሌ ውስጥ የተሰራው ሥራ ለወደፊት እንደ ቱሪስት መስዕብነት የሚያገለግል ተፈጥሯዊ ልዩ ውብ መልካም ምድርም ጭምር አለው። በለላ በኩል በለማዉ ጤረጳዛማ እርከን ጠርዝ ላይ የተተከለዉ ዘመናዊ የእንስሳት መኖ በስፋት እየለማ እንዳለና ህ/ሰቡ ከእርባታዉ ዘርፍ ከዝህን በፊት ያልነበረ ወይም ያልተለመደ ጥቅም እያገኙ ይገኛሉ። በሌላ አነጋገር አርሶ አደሩ የራሱን ማሳ በተገቢዉ ባለማንከባከቡም መሬቱ በየዓመቱ ስለምታረስ የመሬት ለምነት መቀነስ፣ በጎርፍ መታጠብ፣ ሥነ አካላዊና ሥነ ሕይወታዊ የአፈርና ዉሃ ጥበቃ ሥራዎችን በአግባቡ ያለመስራትና ያለማንከባከብ ፣ የአፈር አስዳማነትና የምርትና ምርታማነት ከዓመት ወደዓመት እቀነስ መምጣት፣ የእዕል ዋጋ መጨመርና የኑሮ ዉድነት እየተስተዋለ ይገኛል። (በተለየ መልኩ በአካባቢው ገጠመውን ችግር ግልጽ ተገርጎ ቢጻፍ ለምሳሌ ናዳ ፤ በጎርፍ የመኖ እጠረት...) ለእነዝህ ችግሮች የመጀመሪያዉ መፍተሔ ከላይ እንደ ምክንያት የተገለጹትን በትክክል በመተግበርና በገቢያ መሪ ሰብሎች ላይ ትኩት በማድረግ ምርትና ምርታማነትን የሚጨምሩ ተከኖሎጂዎችን አሟልቶ መጠቀም ነዉ። ለላኛዉ መፍተሔ በተከለለዉ ንዑስ ተፋሰስ ውስጥ ከመሬቱ አቀማመጥ፣ ከማልማት አቅምና ተዳፋታማነቱ ጋር የሚስማሙ ሥነ አካላዊና ሥነ ሕይወታዊ የአፈርና ዉሃ ጥበቃ ተከኖሎጂዎችን ለይቶ መስራትና ከአከባቢዉ ሥነምህዳር ጋር ተስማሚ የሰብል ዝርያዎችን መርጦ በመዝራት ምርት የማይሰጠዉን መሬት ምርት እንድሰጥ ማድረግ ነዉ። ለዝህም ጤረጳዛማ እርከን ሥራ እንደጥሩ አማራጭ ተደርጎ ተወስደዋል።

ጠረጴዛማ እርከን ከመሠራቱ በፊት



ጠረጴዛማ እርከን ከተሠራ በኋላ



ይህን ንዑስ ተፋሰስ ለየት የሚያደርገው የተቀናጃ የተፋሰስ ልማት ፕሮግራሞችን ያሟላና በተግባር ማየት የተቻለበት በመሆኑ ነው ::ይኼዉም

1. በተፈጥሮ ሀብት ልማትና ጥበቃ ዘርፍ፣ የጤረጳዛማ እርከን ሥራ፣ ወሃ ማሰባሰብ ሥራ፣ የደን ጥምር እርሻ ሥራ፣ የአፈር ለምነት ማሻሻያ ሥራዎች፤
2. በሰብል ልማትና ጥበቃ ዘርፍ፣ የጤረጳዛማ እርከን ተሰርቶ በተገኘው መሬት ላይ ከአከባቢው ሥምህዳር ጋር ተስማሚ የሰብል ዝሪያዎችን (ጉበስ፣ ስንዴ፣ ምስር፣ የደጋ ፍራፍሬዎችን) በመለየትና በማልማት ውጤታማ ሆኖ መታየቱ፤



3. በእንስሳት ሀብት ልማቱ ዘርፍ፣ በተሠራው ጤረጳዛማ እርከን ጠርዝ ላይ በሙሉ መኖሩ ሃር በመትከል መኖሩ ልማትና የግንጣይ (ችግኝ) ማባዛት ሥራ፣ ከልቅ ግጦሽ ወደ አጭዶ የመመገብ ዘዴ መሻገር (ለድለባና ማሞከት፣ ወተት ልማት)፣ ንብ ማነብ ሥራ፣ ወዘተ ዕድሎች ተፈጥረዋል። በተለይ ከመኖሩ ልማት አንጻር እንደ ችግኝ ማባዛት ጣቢያ በመጠቀምና 300 ሜ3 ለሌሎች አጎራባች ቀበሌዎችና ተፋሰሶች በማሰራጨት በገንዘብ ስተመን 105,000.00 ብር ያህል ለግንጣይ ግዥ የሚወጣውን ገንዘብ ማትረፍ ተችለዋል፤ በሌላ በኩል ታጭዶ የተሸጠ 12000 ብር፣ በድምሩ 117000.00 ብር የሚገመት ገቢ ተገኝተዋል። ከድለባ አንጻር አንድ ወጣት በሬ ደልቦ እስከ 30000 ብር ሸጠዋል። ባጠቃላይ ሥራው ከተጀመረበት ጊዜ እስካሁን ያለውን ስንመለከት

አሁን ያለውም ይሁን ለቀጣይ ተወልድ ዘላቂና (ማህበራዊና- ኢኮኖሚያዊ ፋይዳ ያለው መሆኑን ያስገነዝባል።

2. የተሞክሮው ዓላማ ፤

- አ/አደሩ ይህን ተሞክሮ በመውሰድ የግል ማሳወን በዝህ ልክ አልምቶና አንከባክቦ እንድጠቀም ለማስገንዘብ፤
- የወረዳችን መሬት አቀማመጥ በአብዛኛው ተራራማ፣ ተዳፋታማ እና ለልቅ ግጦሽና ጎርፍ የተጋለጠ በመሆኑ በጤረጳዛማ እርከን ሥራ በመቀየር ተፈጥሮን እየጠበቅን ምርት ማምረት እንደምቻል ለማስተማር፤
- የሥራውን ዉጠታማነት ለወረዳዉ ማ/ሰብ ከማስገንዘብ አልፎ እንደ ክልልና ሀገር ዕዉቅና እንድያገኝ ለማድረግ ነዉ።።

3. የተሞክሮው ግብ ፤

- በወረዳችን ገጠር ቀበሌዎች ዉስጥ ያሉ መሬቶች በተፈጥሮው ተራራማ፣ ተዳፋታማ እና በጎረፍ የተጋለጡትን ቦታዎች በጤረጳዛማ እርከን ሥራ በመሸፈን የጎርፍ አደጋ ቀንሶና ወደ ምርት ማምረት ደረጃ ደርሶ ማየት
- በጠረጳዛማ እርከን የለማዉ መሬት ለምነቱ ተሻሽሎ ፣ የዕፅዋትና ብዛሐሕይወት ጥበቃና በኢኮኖሚዉ ዘርፍ ከአከባቢዉ ሥነ ምዕዳር ጋር ተስማሚ የሰብልና እንስሳት ልማት ሥራዎች ለምቶ የማ/ሰቡ ኑሮ ተሻሽሎ ማየት ፤

- ይህ ተክኖሎጂ ባልተስፋፋባቸዉ አከባቢዎች ተስፋፍቶና ዉጤታማ ሆኖ የመሬት አያያዝ ግንዛቤና የሀገር ኢኮኖሚ ጨምሮ ማየት።።

4. የፕሮጀክቱ እንቅስቃሴ፤

ይህ አልማማ ሸን ንዑስ ተፋሰስ በዘላቂ መሬት አያያዝ ፕሮጀክት ከሚደገፉ ንዑስ ተፋሰሶች አንዱ ስሆን በ2008 ዓ/ም ጀምሮ በተፋሰሱ ዉስጥ ያሉትን ህ/ሰብ ክፍሎችንና

ባለድርሻ አካላትን በማወያየትና በመተማመን አሳታፍ ዕቅድ በማዘጋጀት የፕሮጀክቱንና የህብረተሰቡን አስተዋፅኦ በመለየት ወደ ትግበራ ተገብተዋል። ወደ ትግበራ ምዕራፍ ስገባ ለሥራው የሚያስፈልጉ ግብዓቶችን በማሟላት ማለትም የሥራ ጉልበት፣ የሥራ መሳሪያ(ተክኖሎጂዎችን)፣ የእርሻ ግብዓቶችን፣ በማዘጋጀት ሥራው ተጀምረዋል። ሥራው የጤረጳዛማ እርከን አቀያየሰና አቆፋፈር ሳይንስን ተከትሎ ተፈፃሚ በማድረግ ሥነ አካላዊ ሥራው ተሰርቶ ስያበቃ ከዚህ በፊት ሰብል የማይመረትበት ነገር ግን በተፈጠረው መሬት ከአከባቢው ሥነምህዳር ጋር ተስማሚ እና ኢኮኖሚካሊ አዋጭ የሆኑ የሰብል ዝሪያዎችን የመዝራትና ጠርዝ ጠርዙን በዘመናዊ መኖ ሳር የመሸፈን እንድሁም ለደን ጥምር እርሻ የሚመረጡ የዛፍ ችግኞችን የማስተካከል ሥራዎች ተሠርተዋል።

5. የፕሮጀክቱ ውጤት(Out Comes)

ይህ አልማማ ሽን ተፋሰስ ተለይቶ የጥናትና ድዛይን ሥራ ተሰርቶ በተከናወኑ ተግባራት የመጣው ለውጥና ውጤት እንደሚከተለው በዝርዝር ይገለጻል፤

- ❖ ከተፋሰሱ (268.665 ሄ/ር መሬት) በጤረጳዛማ እርከን ሥራ በመልማቱ የጎርፍና የናዳ ጉዳት ቀንሰዋል፤
- ❖ የተከለለው ተፋሰስ ለዘመናት ልቅ ግጦሽ በማሰማራት የሚታወቅ ሲሆን ጤረጳዛማ እርከን ከተሰራ ቦኋላ በዘመናዊ ዘዴ ተክሎና አጭዶ የመመገብ ሥርዓት ተፈጥሯል፤
- ❖ ለእርሻ ሥራ የማይታሰብ ተራራማ መሬት ጤረጳዛማ እርከን በመሰራቱ ተጨማሪ የእርሻ መሬት፣ ተጨማሪ ምርትና የሥራ እድል እንድፈጠር አድርጓል፤
- ❖ ለአብነት የሚጠቀሱ የሥራው ውጤቶች:
 - በ2013 ዓ/ም 11.13 ሄ/ር መሬት በገብስ ሰብል በመሸፈን 329.5 ኩ/ል ምርት ተገኝተዋል፤ በገንዘብ ስተመን 948,960.00 ብር ነው።

❖ በዘመናዊ እንስሳት መኖሩ ህገ 162 ሄ/ር የተሸፈነ ሲሆን ለድለባ፣ ወተት ምርትና እንደ መኖሩ ማባዛት ጣቢያነት እያገለገለ በተጨማሪም አጭዶ ለመመገብ በዓመት ሦስት ዙር እስከ 12000 ብር በመሸጥ የገቢ ምንጭ እየሆነ ይገኛል።



በጠረጴዛማ እርከን መኖሩ ልማት



የበግ እርባታ

- ❖ ከአከባቢው እየጠፉ የሄዱ የነበሩ የተለያዩ የዕፅዋት ዝሪያዎችና ብዛሕይወት እየተመለሰ መሆኑን በመጣው ለውጥ ለማረጋገጥ ተችለዋል። (የ ዕጽዋት አይነት ቢዘረዘሩ)
- ❖ ቁልቁለቱን ተጠቅሞ እየተወረወረ የሚወርደው የጎርፍ ዉሃን መቆጣጠር በመቻሉ የመሬት ናዳ፣ የአፈር ክለት/መሰሽርሽር ቀንሰዋል፤ የከርሰ-ምድርና የገፁ-ምድር ዉሃ በልፅጓል፤ከዚህ የተነሳ የመስኖ ዉሃ አማራጭ መፍጠር በሚቻልበት ደረጃ ደርሶዋል።

6. ዘርፈ ብዙ ጠቀመታውና ዘለቀታው አንጻር ፤

6.1 ከኢኮኖሚያዊ ተቀመታ አንጻር፡ ይህ በጤረጳዛማ እርከን ሥራ ፍዝካል አቀማመጡ የተቀየረው መሬት በዘላቂነት ምርት እንደምሰጥና ለሕ/ሰቡ የሚሰጠው ጥቅም የማይቋረጥና ለትውልድ የሚሸጋገር እንደሆነ፤

6.2 ከማህበራዊ ጠቀመታ አንጻር፡ የአብሮነትና የጋራ ሀብቶችን በጋራ የመጠበቅ፣ የማንከባከብ፣ እኩል ተጠቃሚ የመሆንና አብሮ ሠርቶ አብሮ ማደግን ራዕይ ያነገበ እንደሆነ፤

6.3 ከአከባቢያዊ ጠቀመታና ዘለቀታ አንጻር፡ በመሬት ላይ የሚደርሱ ሰው ሠራሽና የተፈጥሮ አደጋዎችን የመከላከል፣የብዛሐ ሕይወት ጥበቃ፣ የአየር ንብረት ለውጥን ተፅዕኖ መቋቋምና መቀነስን ዓላማ ያደረገ እንደሆነ የሚያመለክት ነው።

7 የተከናዎኛው መስፋፋት (Replicability)

ይህ ጤረጳዛማ እርከን ሥራ አነስተኛ ወጪን የሚጠይቁ የቅየሳ ተከናዎኛዎችንና በተግባር የተረጋገጡ የፈጠራ ስልቶችን በመጠቀም የሚሠራ ሲሆን እንደ ሀገርም ይሁን እንደ ወረዳችን ምንም ዓይነት ኢኮኖሚያዊ ጠቀመታ የማይሰጡ ታራራማና ተዳፋታማ መሬቶችን ፍዝካል አቀማመጣቸውን በመቀየር ወደ ምርት ማምረት ደረጃ ማድረስ የሚቻል በመሆኑ ይህን ተሞክሮ በመውሰድ ወደ ሁሉም ማስፋፋት የሚቻል ነው።

8 . መደምደሚያ እና አስተያየት(Conclusion and Recommendation)

8.1 መደምደሚያ (Conclusion)

ከላይ በመግቢያው እንደተገለፀው የአልማማ ሸን ንዑስ ተፋሰስ በየም አልማማ ቀበሌ ውስጥ የሚገኝ ሲሆን የጥናትና ድዛይን ሥራ ተሰርቶ ወደ ትግበራ ከተገባበት ከ 2006 ዓ/ም ጀምሮ በተከለለው 268.665 ሄ/ር ውስጥ በሙሉ የጤረጳዛማ ቅየሳና ቁፋሮ ሥራ ተከናወነዋል ። የተሰራው ሥራ ዘርፈ ብዙ የሆነ ኢኮኖሚያዊ ፣ ማህራዊና አከባቢያዊ ጠቀመታዎችን ያስገኘ እንደሆነ አጭር ባጭሩ ለማብራራት ተሞክሯል። ስለሆነም አሁን ባለው ተጨባጭ ሁኔታ የፊዝካል ሥራው ተጠናቅቆ ኢኮኖሚያዊ ጥቅም ማስገኘት ምችልበት ደረጃ ላይ እየደረሰ ስለሆነ የሚከናወኑ ማንኛውም የልማት እንቅስቃሴዎች የተሰሩ ስትራቴጂኮችን ዘላቅነትና በጥገናም ጭምር እየተጠበቀ ውብና ማራኪ የሚያደርጉ ተግባራት መከናወን ይኖርባቸዋል። ይኼውም ዘርፈ ብዙ ጠቀመታ ያላቸው የደን ዛፍ ዝሪያዎችን መትከልና ማንከባከብ፣የአፈሩን ለምነት የሚያሻሽሉ ሥራዎችን ማለትም ኮንፖስት ፣ አረንጓዴ ማዳበሪያ ፣ፊግና የመሳሰሉትን መጠቀምና የአፈር አስዳማነትን ለመከላከል አፈር ማስመርመርና መቆጣጠር ፣ገቢያ መሪና አዋጪ የሰብል ዝሪያዎችን ለይቶ ማልማት..ወዘተ ። ለዚህ ሁሉ ኃላፊነቱን የቀበሌው ማ/ሰብና የን/ተፋሰሱ ህ/ሰብ አሁን እያደረገ ካለው በላይ መጠበቅና ማንከባከብ ይኖርባቸዋል።

8.2 አስተያየት (Recommendation)

ይህ የአልማማ ሸን ንዑስ ተፋሰስ ቀደም ሲል ከነበረበት የመሬት አቀማመጥ፣ ኢኮኖሚያዊ ፣ ማህበራዊ፣ አካባቢያዊ ገፅታውና ሁኔታ እና አሁን የደረሰበትን ስንመለከት የተለየ ስዕል ያሳየበት ዋነኛው ምክንያት ፡

- አዳድስ ተክኖሎጂዎችን በዕውቀት በመታገስ ወደ መሬት ማሳረፍ በመቻሉ፣
- መንግስትና ህ/ሰቡ ተስማምቶና ተደጋግፎ በመስራታቸው፣
- በሐሳብ ይለወጅ በተግባር የሚያምን ህ/ሰብ በመፈጠሩ ነው።

ስለሆነም በዚህ ንዑስ ተፋሰስ ተሠራጭ ውጤታማ የሆነው የጤረጳዛማ እርከን ሥራ ወደ ሁሉም አካባቢዎች ማለትም የዝህን ዓይነት የመሬት አቀማመጥ ባለባቸውም ይሁን ከፍተኛ ተዳፋታማነት ወዳለባቸው ማስፋፋትና ውጤታማነቱን መረጋገጥ ይነኛርበታል። በለላ አነጋገር ይህ ንዑስ ተፋሰስ አሁን ያለበት የመልማት ደረጃ የመጨረሻው ሳይሆን የለውጥ መጀመሪያው ስለሆነ ገና ብዙ የተቀናጀ ሥራ መስራትን ይጠይቃል። የተቀናጀ ሲባል የአካባቢውን የተፈጥሮ ሚዛንና ብዛሐ ሕይወት መጠበቅ ሕ/ሰቡ የተቀበለበትና ያመነበት በፊዘካል ሥራ ጎርፍን መከላከልና ወሃን ማበልፀግ የደን ጥምር እርሻ ልማት የአፈር ለምነት ችግሮችን ማሻሻል ሰብል ልማት መኖር እንስሳት ሀብት ልማት የአሰራር ዘዴዎች ጥራት(SMART) ውጤታማነትና ምርታማነት መሪን የተከተለና አንዱ ለላውን ሳይጎዳ ተደጋግፎ መልማት ይኖርበታል። በተለይ በምርት ማምረቱ ሂደት የተሰራውን ስትራቴጂክ ቅርፅ በማይዘነፍ መልኩ ወብቱ ተጠብቆ መታረስ ይኖርበታል። ይህ ተሞክሮ በዚህ ልክ እንድስፋፋ ስፈለግ በቀጣይ ትኩረት ልደረግ የሚገባው በተለይ ወደ ኢኮኖሚያዊ ጠቀመታዊ ሲሆን እንደ አካባቢው ተጨባጭ ሁኔታ አዋጭነት ያላቸውና ገቢያ ተኮር የሆኑ ምርቶችን ለይቶ ማምረቱ እንደተበቀ ሆኖ ተሞክሮው እንድቀመር ያበቃው በፕሮጀክቱ በኩል የሚደረገው የድጋፍና የክትትል ሥርዓት ከቀበሌዉ ማ/ሰብና ባለድርሻ አካላት ጋር የተቀናጀና ጠንካራ ሥራ በመስራቱ ስለሆነ የህ/ሰቡ ቁርጠኛ የሥራ ተነሳሽነትና የጋራ ሀብትን በጋራ አልምቶ የመጠቀም ባህል ወደፊትም ተጠናክሮ መቀጠል ይኖርበታል።

ጥቅል አስተያየት

ጥሩ ስራ ነው በተጨማሪ ተሞክሮው የተለየበት መመዘኛዎች በሰንጠረዥ ቢቀመጡ እነዲሁም ምርጥ ተሞክሮውን የቀመረውና ያዘጋጀው ሥም ስልክ ኢሜል መጠቀስ አለበት በጨረሻም ተጠቃሚ አርሶአደሮችን ሃሰብ ቢጨመርበት ጥሩ ይሆናል።

*ፎቶውን በተመለከተ

- ምርቱን ጭምር በሚያሳይ መልኩ በጨመርበት
- ተማሳሳይ ፎቶ ቢቀነስ
- የበግ እርባታው ወይም ድለባው መኖሩን ሲመገብ በጋጣው አካባቢ አርሶአደሩን ጨምሮ የተነሳ ቢሆን ይመረጣል።